

2025



RAPPORT D'ACTIVITÉ

Équipe de prévention spécialisée de
Beaumont



IMAJ.BEAUMONTSUROISE@IMAJ95.FR



07 67 26 96 80



IMAJBEAUMONT



IMAJBEAUMONT



Table des matières

I. Moyens humains, logistiques et organisation.....	4
1.1 Composition de l'équipe éducative en 2025.....	4
1.2 Présentation du mode d'organisation du travail	4
II. Les modes d'intervention.....	6
2.1 Contexte territorial, Présence sociale et travail de rue.....	6
2.2 Actions éducatives collectives.....	8
2.3 L'accueil au Local.....	11
2.4 Accompagnement individuel.....	12
III. Le Public.....	13
3.1 Jeunes accompagnés.....	13
3.2 Vue d'ensemble des statistiques :.....	14
3.3 Analyse des données clés.....	15
IV Accompagnement et actions auprès des 11/15	18
4.1 Thématiques d'accompagnement.....	18
4.2 Partenariat avec les établissements scolaires.....	20
4.3 Passerelle CM2/6ème.....	21
V. Accompagnement et actions auprès des 16/25	22
5.1 Thématiques d'accompagnement.....	22
5.2 Projets menés et partenariats :.....	24
VI. Actions en faveur de l'égalité H/F.....	25
VII. Utilisation des réseaux sociaux	26
Prévenir les prises de risques sur les réseaux sociaux	26
VIII PARTENARIATS ET PARTICIPATION AU DEVELOPPEMENT SOCIAL LOCAL.....	27
8.1 Carte partenariale	27
8.2 Articulation avec les dispositifs IMAJ	27
8.3 Partenariats actifs en 2025.....	29
ANNEXES.....	30

Glossaire

ACI	Atelier et chantier d'insertion
AEA	Auto-école Associative
AFPA	Agence nationale pour la formation professionnelle des adultes
ANRU	Agence Nationale pour la Rénovation Urbaine
ASE	Aide Sociale à l'Enfance
ASSR	Attestation scolaire de sécurité routière
BAFA	Brevet d'aptitude aux fonctions d'animateur
CAF	Caisse d'allocations familiales
CAPV	Communauté d'agglomération Plaine Vallée – Forêt de Montmorency
CARPF	Communauté d'agglomération Roissy Pays de France
CCAS	Centre communal d'action sociale
CCHVO	Communauté de communes du Haut Val d'Oise
CCP	Certificat de compétence professionnelle
CEJ	Contrat d'Engagement Jeune
CESCE	Comité d'éducation à la santé et à la citoyenneté et à l'environnement
CFA	Centre de formation d'apprentis
CHRS	Centre d'hébergement et de réinsertion sociale
CIO	Centre d'information et d'orientation
CLAS	Contrat local d'accompagnement à la scolarité
CLS	Contrat local de santé
CLSPDR	Conseil local de sécurité et de prévention de la délinquance et de la radicalisation
CMP	Centre médico-psychologique
CPAM	Caisse primaire d'assurance maladie
CODES	Comité Départemental d'Éducation pour la Santé
CPE	Conseiller principal d'éducation
DDETS	Direction Départementale de l'Emploi, du Travail et des Solidarités
E2C	École de la 2 ^e Chance
EPIDE	Établissement pour l'insertion dans l'emploi
ETTI	Entreprise de travail temporaire d'insertion
GPDS	Groupe de prévention du décrochage scolaire
IMAJ	Initiatives Multiples d'Actions auprès des Jeunes
FSE	Fonds social européen
GAP	Groupe d'analyse des pratiques
GUP	Gestion Urbaine de Proximité
PLIE	Plan local pour l'insertion et l'emploi
PMI	Protection maternelle et infantile
PRE	Programme de réussite éducative
PRIJ	Plan régional d'insertion pour la jeunesse
PJJ	Protection judiciaire de la jeunesse
QPV	Quartier prioritaire de la politique de la ville
SIAO	Service intégré de l'accueil et d'orientation
SPIP	Service pénitentiaire d'insertion et de probation
SSD	Service social départemental
VVV	Ville Vie Vacances

Introduction

L'année 2025 s'inscrit dans la continuité des missions de la prévention spécialisée : aller vers les jeunes, créer du lien et accompagner les parcours de celles et ceux qui rencontrent des difficultés sociales, éducatives ou personnelles. Sur l'ensemble des territoires d'intervention, les équipes ont accompagné 763 jeunes et mis en œuvre 181 actions collectives, témoignant d'une présence constante et d'une capacité à proposer des espaces éducatifs, de dialogue et de mobilisation.

L'accompagnement des 11-15 ans demeure un axe prioritaire d'intervention. Cette tranche d'âge représente 36 % du public accompagné. Une journée de réflexion réunissant l'ensemble des équipes a été consacrée au renforcement de leur accompagnement. Si les jeunes de cet âge mobilisent principalement les équipes à travers des actions collectives, l'enjeu consiste à faire de chaque activité une opportunité pour repérer les besoins individuels, soutenir les parcours et renforcer la relation éducative.

La question de **l'égalité entre les filles et les garçons** demeure également un enjeu constant. La part des jeunes filles accompagnées reste stable, à 33 % du public, ce qui invite à poursuivre les efforts engagés pour favoriser leur participation et leur accès aux actions proposées. Les équipes veillent ainsi à déconstruire les stéréotypes de genre, dans les activités comme dans les relations éducatives, afin de permettre à chacun et chacune de trouver sa place.

Au quotidien, les professionnels accompagnent des jeunes confrontés à des situations de vulnérabilité multiples, marquées par des parcours de vie complexes et des environnements fragilisés, où s'expriment de plus en plus des manifestations de mal-être et des prises de risque. Ces réalités de terrain rappellent combien il est essentiel d'aborder la question de la **santé mentale** avec les jeunes, dès le plus jeune âge. Dans ce contexte, certains jeunes sont également confrontés à des problématiques d'**addictions** prégnantes. Les équipes développent les partenariats existants sur les territoires, tout en identifiant la nécessité de formation des professionnels afin de renforcer leurs connaissances et leurs outils d'intervention face aux conduites addictives à l'adolescence.

L'année 2025 a été marquée, sur plusieurs territoires, par **des affrontements entre groupes de jeunes**. Face à ces tensions, les équipes ont renforcé leur présence en travail de rue et mis en œuvre des collaborations étroites avec les partenaires locaux. Des temps d'échanges en petits groupes ont également été proposés aux jeunes concernés afin d'ouvrir le dialogue et de les amener à réfléchir aux logiques de groupe, aux risques et aux conséquences de ces violences.

Parce qu'il ne va pas toujours de soi, notamment pour des professionnels qui ne l'ont pas pratiqué auparavant, le **travail de rue** nécessite d'être soutenu et analysé. Le séminaire des cadres du pôle Prévention spécialisée, organisé au mois de mai, a ainsi permis d'identifier plusieurs leviers pour renforcer l'accompagnement des équipes dans leurs pratiques de terrain, et mieux comprendre les dynamiques à l'œuvre.

Enfin, l'année 2025 nous a permis de consolider la **valorisation de la parole et de l'engagement des jeunes**. Plusieurs actions ont permis aux jeunes de présenter leurs projets et leurs réalisations devant différents partenaires institutionnels, lors de soirées de valorisation ou de rencontres plus restreintes. Ces temps d'échange contribuent à reconnaître leurs capacités d'initiative et à renforcer leur place d'acteurs au sein du territoire.

À travers ces différents axes de travail, les équipes de prévention spécialisée poursuivent un objectif commun : maintenir une présence éducative de proximité, soutenir les jeunes dans leurs parcours et contribuer, avec les partenaires locaux, à construire des réponses adaptées aux réalités des territoires.

I. Moyens humains, logistiques et organisation

1.1 Composition de l'équipe éducative en 2025

L'équipe de prévention spécialisée de Beaumont-sur-Oise se compose de deux éducateurs spécialisés à temps plein, et d'une cheffe de service, également responsable du service de prévention spécialisée de Persan.

- ❖ Une cheffe de service : **Charlotte MEUNIER** (depuis le 28/08/2023)

- ❖ Deux éducateurs spécialisés :
 - **Franck PIERFEDERICI** (depuis le 08/01/2024)
 - **Lauriane CALIMIA** (depuis le 30/08/2024)

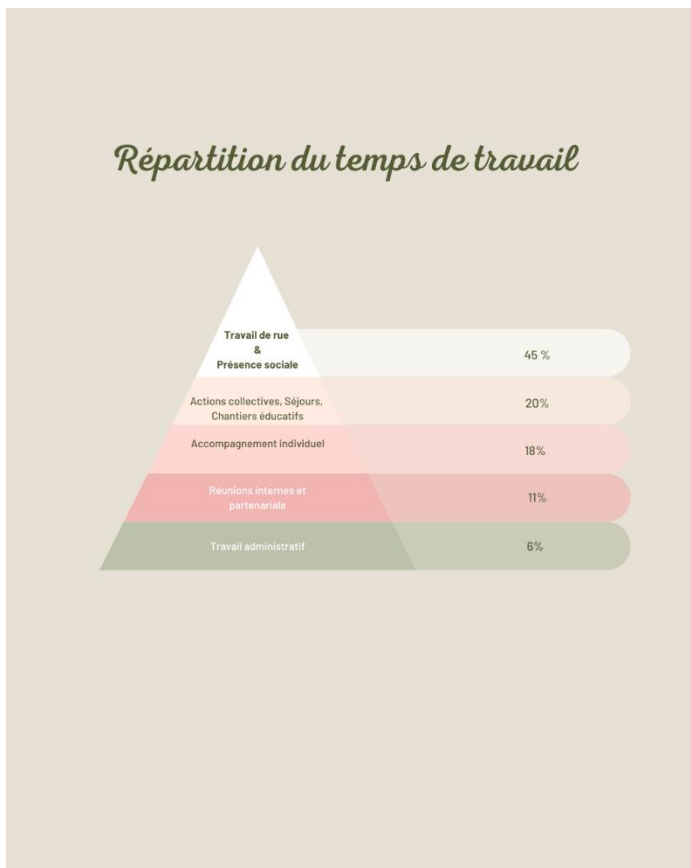
1.2 Présentation du mode d'organisation du travail

De manière générale et afin d'adapter leur présence au public visé, les éducateurs interviennent de 10h à 19h. En fonction de la vie du territoire, des événements de quartiers mais aussi des projets pensés en amont avec les jeunes, ils sont amenés à travailler les soirs et week-ends.

Le rythme de travail de l'équipe varie selon plusieurs critères. En effet, les saisons peuvent influencer sur le travail de rue par exemple, ou bien encore lors des vacances scolaires, particulièrement propices à la mise en place d'actions éducatives collectives. De plus, les sollicitations des jeunes peuvent parfois modifier la mise en place des actions collectives et des projets. Il est à noter que les éducateurs sont régulièrement en travail de rue, en déplacements extérieurs, en activités collectives, ou encore en rencontres partenariales et n'assurent pas de ce fait de permanence au sein du local, même s'ils y sont régulièrement présents. En notre absence, les jeunes disposent du numéro de téléphone mobile du service et peuvent également solliciter les éducateurs via les réseaux sociaux, permettant ainsi une prise de rendez-vous efficace.

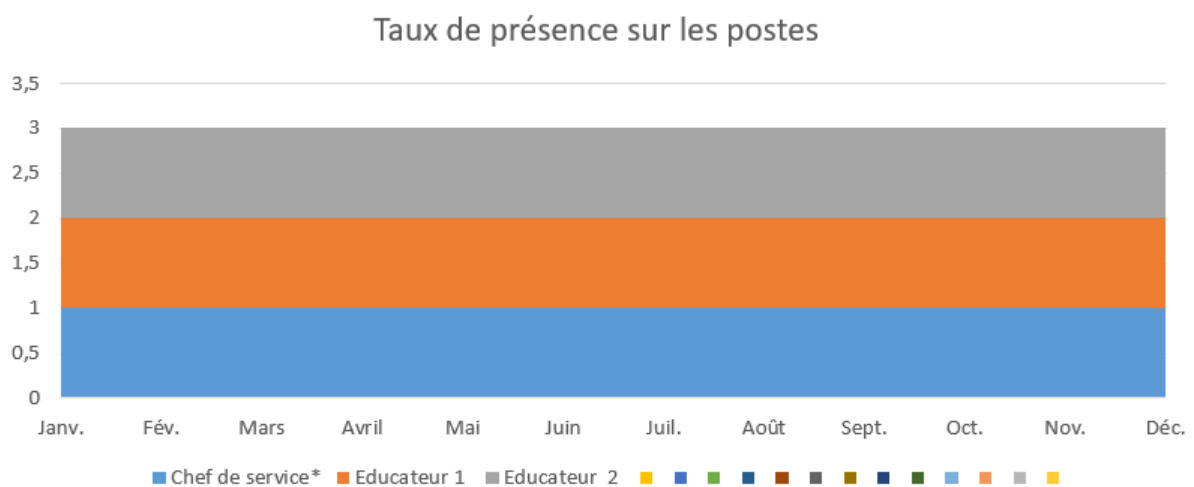
L'équipe éducative accompagne des jeunes beaumontois de 11 à 25 ans, issus de tous les quartiers de la commune. Elle effectue du travail de rue pour aller à la rencontre des jeunes ou des groupes de jeunes sur l'espace public. Ces temps de travail de rue sont réalisés sur l'ensemble de la commune. Néanmoins, ils sont réalisés prioritairement sur le quartier QPV de Boyenval, et le quartier du RAC, mais également aux abords du collège Jacques Monod et du lycée Évariste Galois.

Répartition du temps de travail par activité



L'activité du service demeure majoritairement orientée vers le travail de rue et la présence sociale (45 %), traduisant un ancrage fort sur le territoire et une priorité donnée au lien direct avec les jeunes.

Présence des équipes

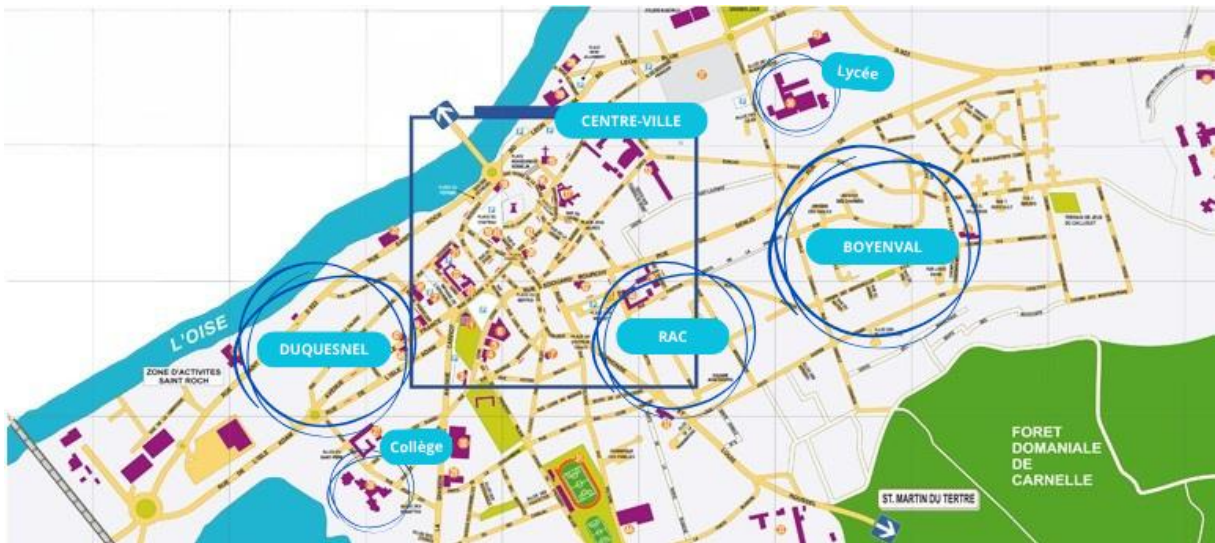


Analyse des pratiques

Les équipes éducatives assistent à des séances d'*analyse des pratiques*, conduites par une psychologue clinicienne. Chaque équipe dispose ainsi d'un temps mensuel dédié, permettant un étayage clinique et une démarche réflexive sur ses pratiques.

II. Les modes d'intervention

2.1 Contexte territorial, Présence sociale et travail de rue



Créer des occasions d'établir de nouvelles relations de confiance avec les jeunes est un des objectifs de la Prévention spécialisée. Cette démarche repose sur une dynamique « d'aller vers » les jeunes se trouvant à la marge des institutions ; vers ceux qui peuvent se montrer les moins facilement accessibles.

Ainsi, les éducateurs sont présents, régulièrement, dans l'espace public. Ils fréquentent les lieux propices aux contacts pour connaître et se faire connaître des jeunes et de la population du secteur.

Le travail de rue trouve également une large part de sa pertinence dans sa fonction de présence sociale. Cette modalité d'intervention permet d'observer le territoire, son ambiance, les déplacements et les habitudes des jeunes, les liens de solidarité et les tensions entre groupes, etc. Il permet également d'être en contact régulier et relativement informel avec les partenaires de terrain, les habitants, etc.

Ainsi repérés, les éducateurs de rue tissent des relations avec les jeunes, mais aussi avec ceux qui, dans le quartier, ont une place importante comme les parents des jeunes, les commerçants, des habitants influents et d'autres protagonistes de la vie du secteur.

Le séminaire des cadres du pôle Prévention spécialisée, organisé au mois de mai 2025, a permis d'approfondir la thématique du travail de rue. Un état des lieux a été réalisé au sein des différents services, mettant en lumière les freins et les points d'appui existants. Les échanges ont porté sur les moyens susceptibles de renforcer l'aisance des équipes dans cette pratique, grâce à un accompagnement structuré. Plusieurs pistes de travail ont été explorées, notamment la réalisation de cartographies, la conduite d'enquêtes auprès des jeunes et l'analyse régulière du contexte territorial.

Au dernier recensement, la commune de Beaumont-sur-Oise comptait 9 794 habitants. Avec la ville de Persan, elle constitue le pôle urbain de la CCHVO.

Beaumont-sur-Oise est une commune accueillant des structures diverses, dédiées ou non à la jeunesse, telle qu'un CAJ (Centre d'Animation Jeunesse), un CCAS (avec notamment des actions ouvertes aux jeunes de 18 à 25 ans), une mission locale, mais aussi un tissu associatif sportif et culturel riche. Nous sommes en lien avec la totalité des structures existantes, créant des partenariats solides et pérennes.

Quartier Boyenval : Au sein du quartier de Boyenval, les jeunes (16 ans et plus) se retrouvent au niveau du parc de jeux. Ils sont également présents au niveau du city stade où ils organisent des matchs de football et se posent pour discuter ensemble. Plus généralement, ils se retrouvent dans des lieux fermés, à l'abri de la pluie et du froid. En effet, il n'est pas rare de croiser des jeunes, notamment les plus grands, dans les voitures. Certains jeunes ont également pu nous dire se retrouver chez les uns et les autres, ou bien dans les parkings souterrains.

Le Rac : l'équipe éducative y rencontre plutôt des jeunes de moins de 10 ans, et quelques collégiens à la marge.

Centre-ville : Les collégiens passent par le centre-ville pour rentrer chez eux. Les jeunes se déplacent généralement en groupe, à trottinette électrique, ou à pieds. Le centre-ville représente un lieu de passage mais il est peu investi par les jeunes. Les interventions de sensibilisation menées au sein des classes au mois de juin ont facilité la création de liens avec des jeunes encore peu connus du service. Les éducateurs, mieux identifiés par les jeunes, ont ainsi pu aller plus facilement à leur rencontre de façon informelle, et engager des échanges.

Le parc de la mairie est plus investi par les jeunes depuis la construction des nouveaux jeux. Il est fréquenté par les élèves de primaire avec leurs parents, et par les collégiens à la sortie des cours. Les nombreux évènements proposés par la ville sont très investis par les beaumontois.

Le travail de rue aux abords des établissements scolaires a été renforcé en 2025.

Lycée Evariste Galois : Le lycée Évariste Galois, est le lycée de secteur et comprend des filières générales, technologiques ainsi que des formations professionnelles. Il a donc la particularité d'accueillir des jeunes beaumontois, des jeunes persannais, et ceux des communes aux alentours. Parmi les problématiques majeures identifiées par notre service, nous notons la persistance d'affrontements entre certains groupes de jeunes lycéens persannais et beaumontois, où viennent s'ajouter des jeunes habitants de communes avoisinantes, notamment celles de Bruyères-sur-Oise et/ou de Bernes-sur-Oise.

En fin d'année 2024 et jusqu'en mars/avril 2025, de fortes tensions ont été présentes aux abords et au sein du lycée, où de nombreux affrontements ont eu lieu, nécessitant l'intervention systématique des forces de l'ordre et impliquant des jeunes persannais et beaumontois, mais pas uniquement. Le climat général du territoire s'est apaisé progressivement au cours du mois de mai 2025. La rentrée de septembre s'est déroulée sans encombre. Un incident isolé a été déclaré en novembre 2025. Début décembre, une succession d'affrontements ont eu lieu au sein du lycée, puis au Mcdonald's, et au sein du quartier de Boyenval et du Village. Ces affrontements sont survenus suite à la diffusion respective d'un texte de rap des jeunes persannais contre les jeunes beaumontois, puis inversement, qui ont entraîné des représailles mutuelles. Dans ces moments particuliers, nous sommes en lien avec les élus des communes et leurs services, le lycée et le gérant du Mac Donald.

L'équipe a renforcé sa présence sur l'espace public et en particulier dans et aux abords du lycée pour contribuer au « refroidissement » des tensions. Elle est en lien avec plusieurs jeunes impliqués dans ces affrontements et contribue, par un accompagnement individuel ou collectif, à les amener à réfléchir aux conséquences de leurs actes, à verbaliser les tensions et à envisager des modes d'expression et de résolution des conflits plus apaisés. Ce travail s'inscrit dans une logique de prévention et de maintien du lien avec les jeunes concernés.

Collège jacques Monod : Quelques affrontements ont eu lieu en 2025. L'équipe éducative tente de créer du lien et accrocher les jeunes impliqués, qui évitent pour l'instant le contact avec les adultes. La mise en place d'un atelier d'expression écrite nous a néanmoins permis de prendre contact avec plusieurs jeunes filles impliquées, qui fréquentent aujourd'hui notre local .

2.2 Actions éducatives collectives

Les activités collectives permettent aux jeunes de tisser un lien avec l'éducateur tout en s'inscrivant dans le cadre plus sécurisant d'un groupe.

Ces actions utilisent le cadre des activités en groupe comme lieux et moyens d'éducation à la vie en société et à la socialisation. Elles peuvent être l'occasion de travailler la prise d'initiative et la coopération, l'application de règles, l'apprentissage d'autres modes de communication ou encore l'expérimentation de la responsabilité et de la réussite.

Les actions auprès des groupes s'articulent autour d'activités de loisirs, de sport, de culture, mais également autour de réalisations collectives – de chantiers éducatifs ou de séjours.



Les sorties et les ateliers

L'objectif des sorties et des ateliers est de créer ou d'approfondir le lien avec certains jeunes et de mieux repérer leurs difficultés et leurs besoins. Les activités proposées par l'équipe éducative visent également d'autres objectifs : développement de leur capacité d'anticipation, prise d'initiative et ouverture sur de nouvelles pratiques culturelles et sportives. En 2025, l'équipe a réalisé 21 activités, ateliers ou sorties telles que : sorties spectacles, ateliers pâtisserie, escape game, initiation au padel, Sherwood parc...



Les chantiers éducatifs

Le chantier éducatif vise à impliquer un groupe de jeunes dans une activité. Il s'adresse à des jeunes ayant besoin d'un accompagnement afin de se confronter à certaines contraintes et difficultés dans une perspective de compréhension et de dépassement.

A ce titre, le chantier éducatif ne vise pas spécifiquement le développement de compétences préprofessionnelles, bien qu'il contribue à une découverte et un rapprochement du jeune avec une situation ordinaire d'emploi. La participation à un chantier éducatif ouvre droit à l'obtention d'une bourse nominative et individuelle.

Un chantier éducatif de nettoyage des véhicules a été mené lors du forum des associations impliquant 4 jeunes .

Les séjours

Les séjours organisés par l'équipe éducative ont pour objectif de consolider lien entre les jeunes et les éducateurs. Ce temps partagé intègre par ailleurs des gestes du quotidien et des préoccupations peu accessibles de façon si directe par l'équipe éducative dans ses conditions ordinaires d'intervention : comportements alimentaires, sommeil, régularité du rythme de vie, hygiène de vie, etc.

Parmi les jeunes participants, les éducateurs cherchent surtout à intégrer ceux pour lesquels il existe un enjeu d'approfondissement de l'évaluation réalisée. Le temps partagé durant le séjour permet d'aborder de nombreuses questions : scolarité, relation fille-garçon, lien avec la famille, projet de vie, etc.

4 séjours ont été menés par l'équipe de Beaumont- sur-Oise pour l'année 2025 :

Un séjour à la montagne en février 2025 impliquant quatre garçons et deux jeunes filles du quartier QPV de Boyenal de Beaumont-sur-Oise, âgés de 15 à 17 ans, et scolarisés au lycée de la ville. Ces jeunes, identifiés pour leurs besoins spécifiques, ne bénéficiaient pas encore d'un accompagnement individualisé.

Différentes difficultés avaient été repérées par l'équipe éducative : usage problématique des réseaux sociaux incluant la diffusion inappropriée de contenus, comportements à risque, stéréotypes de genre et perceptions sociales limitantes, notamment concernant la représentation des femmes, ou encore méfiance envers les adultes et les structures de soutien existantes. Lors de ce séjour, la découverte de sports tels que le ski de fond et alpin et la luge, ont été très appréciés. Des veillées ont été organisées autour de jeux de société et des temps d'échanges conviviaux.

Les jeunes ont pris part aux tâches quotidiennes, comme préparer les repas, faire les courses, le ménage, débarrasser la

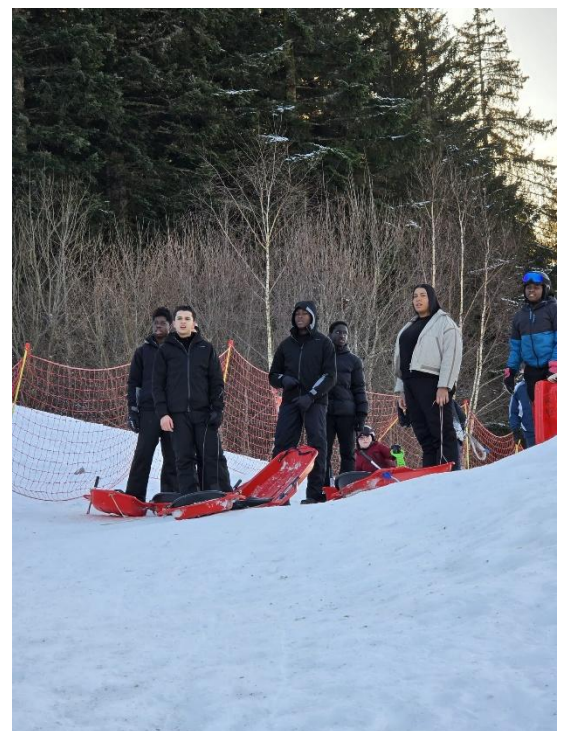


table et ranger. Certains jeunes n'avaient pas l'habitude de faire ces tâches ménagères et ont pu se questionner sur la participation à la vie familiale.

Les jeunes sont toujours en lien régulier avec l'équipe. Leurs échanges sont moins dans la retenue pour certains sujets. Le séjour a permis de consolider et/ou de développer la relation éducative avec les jeunes et l'équipe éducative.

Un séjour en Belgique avec le CAJ (service jeunesse) a permis d'utiliser les fonds récoltés par les jeunes lors des « chantiers buvettes » menés en 2024. 10 jeunes ont participé à ce séjour.

Un séjour en juillet dans le Calvados, organisé en lien avec le service de prévention de Villiers-le-Bel, a réuni 4 jeunes Beaumontois âgés de 11 à 13 ans, en accroche avec le service. En lien avec les observations de l'équipe éducative, l'objectif du séjour était de travailler sur la manière dont ils communiquent entre eux et d'apprendre à s'occuper autrement qu'en jouant sur son téléphone. La confection des repas et la répartition des tâches ménagères lors du séjour ont constitué des supports pour travailler la coopération.

Un séjour « déconnexion/ sans téléphone » à Strasbourg a été organisé lors des vacances de fin d'année avec 3 jeunes de 12 ans. Les objectifs principaux de ce séjour étaient de travailler sur les codes sociaux, le respect des règles de vie en collectivité et le « vivre ensemble ». Nous souhaitons également favoriser l'autonomie à travers la séparation temporaire avec la famille et la participation aux tâches quotidiennes, notamment le ménage, la confection des repas et les courses. Comme convenu avec eux lors des temps de préparation du séjour, leur téléphone est resté à la maison ! Les jeunes avaient toutefois la possibilité d'appeler leurs parents en fin de journée ou s'ils en ressentaient le besoin.

La visite du marché de Noël et du musée du jouet de Colmar a permis aux jeunes de découvrir les spécialités alsaciennes et une culture différente, notamment à travers les traditions de Noël.



2.3 L'accueil au Local

L'équipe de Prévention spécialisée de Beaumont-sur-Oise dispose d'un local permettant d'assurer l'ensemble de ses activités dans des conditions favorables. Situé au cœur du quartier de Boyenval, il garantit l'accessibilité à tous les jeunes beaumontois, et est bien identifié par de nombreux jeunes. Il se compose d'espaces permettant autant un accueil collectif qu'individuel.

Les jeunes peuvent s'y rendre de façon informelle ou spontanée, à l'occasion de rendez-vous individuels et/ou d'actions collectives. Nous disposons ainsi d'une salle suffisamment spacieuse et conviviale pour accueillir les jeunes qui se présentent en groupe ou individuellement.



Le local est un lieu qui participe, en sus de nos autres modalités d'action, à créer une relation de confiance avec les éducateurs. Ces derniers peuvent y animer des discussions individuelles ou collectives. Les jeunes qui habitent le quartier de Boyenval, ou le fréquentent, passent devant notre local quand ils rentrent du lycée par exemple. Il n'est pas rare qu'ils s'y arrêtent de façon spontanée pour discuter avec les éducateurs. Notons par ailleurs que les filles et les garçons n'ont pas les mêmes habitudes en la matière. En effet, les jeunes filles viennent dans notre local lorsqu'elles ont un rendez-vous individuel, pour une démarche spécifique, mais il leur est également régulièrement proposé des temps spécifiques où elles peuvent se retrouver entre filles, avec les éducateurs, et échanger librement sur des sujets divers et variés.

Depuis juin 2024, Nucky, un chien de race Border Collie, est régulièrement présent au local ainsi que lors des actions de travail de rue. Sa présence suscite un vif intérêt, en particulier auprès des jeunes âgés de 11 à 17 ans. Cette initiative vise principalement à faciliter la création de liens, à accompagner les jeunes dans un cadre apaisant et favorable aux échanges, à contribuer à l'apaisement des émotions et à instaurer un climat de confiance. Elle permet également d'évaluer le rôle médiateur du chien sur les comportements des jeunes et leur gestion émotionnelle.

En 2025, Franck Pierfederici, éducateur au sein du service, a bénéficié d'une formation à la médiation animale. Dans ce cadre, Nucky est désormais intégré à certains entretiens individuels, ainsi qu'à des actions spécifiques telles que des balades en forêt ou des ateliers de soins et de prise en charge de l'animal.



2.4 Accompagnement individuel

L'accompagnement socio-éducatif individualisé est une modalité d'intervention qui permet d'écouter les jeunes et d'aborder des questions personnelles et sensibles pour eux. Il permet aux jeunes d'exprimer leurs difficultés, d'en prendre plus finement connaissance et de trouver de nouvelles motivations et solutions.

Cette modalité d'intervention est respectueuse du principe de libre-adhésion et de l'obligation du secret professionnel. L'adhésion du jeune est bien souvent la conséquence d'une succession de contacts ayant permis l'instauration d'une relation basée sur le respect de sa personne.

L'accompagnement proposé est toujours personnalisé. En effet, l'équipe éducative n'intervient pas sur la base d'actions standardisées qui seraient valables pour tout jeune rencontré. Cette démarche de personnalisation implique une réelle écoute ainsi qu'une évaluation spécifique des ressources et difficultés de chaque jeune.

L'accompagnement éducatif proposé par l'équipe cherche enfin à favoriser l'implication des parents dans le projet établi avec leur enfant lorsque celui-ci est mineur. Il s'agit alors de dialoguer et de soutenir les parents dans une implication éclairée et responsable vis-à-vis des difficultés et des choix de leur enfant.

III. Le Public

La prévention spécialisée s'adresse aux jeunes ou groupes de jeunes, de 11 à 25 ans, en rupture ou en souffrance, en voie de marginalisation ou déjà marginalisés.

Les jeunes avec lesquels des liens vont se tisser ne seront pas forcément ceux que les éducateurs auraient voulu "accrocher" en priorité. En effet, les jeunes les plus en difficulté sont parfois difficiles à approcher. En rupture avec les institutions et le monde des adultes, ils peuvent être plus réticents à avoir une relation avec les éducateurs.

Tout le savoir-faire des éducateurs va consister à développer une approche progressive, en créant des liens de confiance avec des jeunes, y compris moins en rupture. Ainsi, une équipe connaît un nombre de jeunes beaucoup plus important que celui avec lequel elle est réellement en lien. Parmi ces derniers, un certain nombre est concerné par des activités collectives, rencontres et échanges, accompagnements ponctuels, conseils.

C'est un nombre plus restreint encore qui bénéficie d'un accompagnement plus dense et plus spécialisé.

3.1 Jeunes accompagnés

En 2025, 86 jeunes ont bénéficié d'un accompagnement éducatif, dont 9 dans le cadre d'un « maintien de lien ». Cela représente une augmentation de 28 % par rapport à l'année 2024.

Arrivée sur le service au cours de l'année 2024, l'équipe éducative bénéficie aujourd'hui des effets de son implantation progressive sur le territoire, d'une meilleure connaissance des jeunes et de la consolidation des relations de confiance établies.

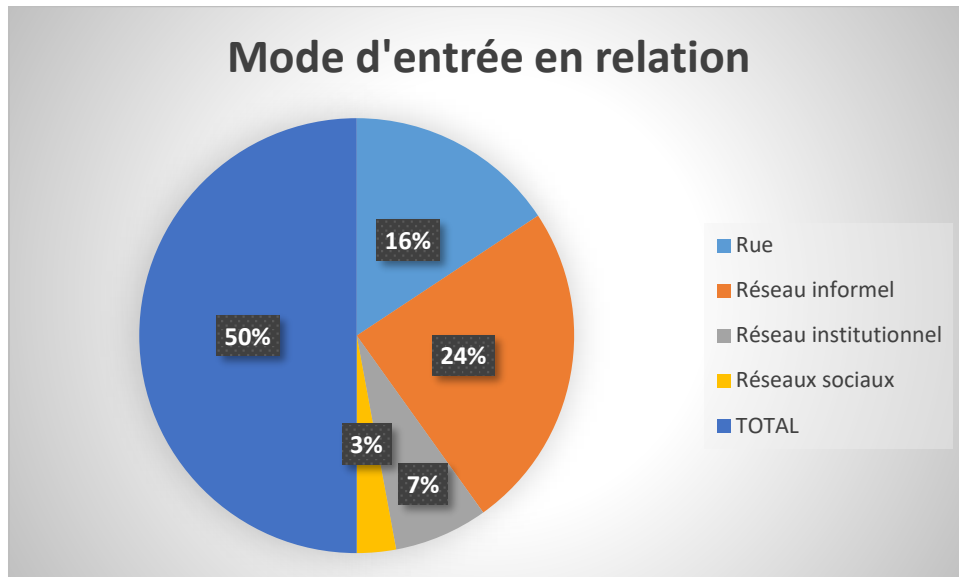
Pour chaque jeune accompagné, les professionnels ont cherché à apporter une réponse personnalisée, non-standardisée, en respectant le rythme du jeune quant à sa capacité à s'engager dans une relation éducative. Les jeunes accompagnés sont confrontés à diverses problématiques : des difficultés vécues dans le cadre familial, des difficultés scolaires ou encore des difficultés d'insertion professionnelle. Cela se cumule parfois à des difficultés sociales et/ou à des problématiques d'addiction ou de santé mentale.

3.2 Vue d'ensemble des statistiques :

FORMULAIRE DE COLLECTE DE DES DONNEES D'ACTIVITE ANNEE 2025 TERRITOIRE : 0													
SERVICE DE PREVENTION SPECISALI:0 EQUIPE : 0													
Tableau 4 : Synthèse annuelle présentant les jeunes en accompagnement éducatif													
	- 11 ans		11 - 13 ans		14 - 15 ans		16-17 ans		18-25 ans		+ 25 ans		TOTAL
	F	G	F	G	F	G	F	G	F	G	F	G	
Mode d'entrée en relation													
Rue	0	0	0	5	0	1	0	12	2	7	0	0	27
Réseau informel	0	0	4	3	0	1	5	11	9	9	0	0	42
Réseau institutionnel	0	0	3	3	0	1	1	2	0	2			12
Réseaux sociaux	0	0	1	0	0	0	0	3	0	1			5
TOTAL	0	0	8	11	0	3	6	28	11	19	0	0	86
Situation familiale													
Célibataire	0	0	8	11	0	3	6	28	11	19	0	0	86
En couple													0
En couple avec enfant													0
Parent isolé													0
TOTAL	0	0	8	11	0	3	6	28	11	19	0	0	86
Lien via les réseaux sociaux													
Pas de lien via les réseaux sociaux	0	0	5	3	0	1	3	6	5	5	0	0	28
Lien via les réseaux sociaux	0	0	3	8	0	2	3	22	6	14	0	0	58
TOTAL	0	0	8	11	0	3	6	28	11	19	0	0	86
Ancienneté de la relation													
Ancienneté < 1 an	0	0	7	9	0	3	4	20	6	5	0	0	54
Ancienneté >=1 et < 2 ans	0	0	1	2	0	0	0	2	1	1	0	0	7
Ancienneté >= 2 ans et < 4 ans	0	0	0	0	0	0	2	6	1	5	0	0	14
Ancienneté >= 4 ans	0	0	0	0	0	0	0	0	3	8	0	0	11
TOTAL	0	0	8	11	0	3	6	28	11	19	0	0	86
Situation													
Scolarisé/ étudiant/SANS problématique scolaire	0	0	4	4	0	2	1	12	4	5	0	0	32
Scolarisé/étudiant/ avec problématique scolaire	0	0	4	7	0	1	5	13	1	6	0	0	37
Déscolarisé (sans affectation)	0	0	0	0	0	0	0	0	1	1	0	0	2
En emploi	0	0	0	0	0	0	0	0	3	3	0	0	6
En formation	0	0	0	0	0	0	0	1	0	2	0	0	3
En recherche d'emploi/ de formation / d'orientation	0	0	0	0	0	0	0	1	1	1	0	0	3
Sans projet professionnel ou scolaire	0	0						1	1	1	0	0	3
TOTAL	0	0	8	11	0	3	6	28	11	19	0	0	86
Niveau de formation (dernier diplôme obtenu)													
Brevet ou sans diplôme	0	0	6	4	0	2	5	22	5	16	0	0	60
Bac Pro, CAP ou BEP	0	0	0	0	0	0	0	1	4	1	0	0	6
Bac général ou technique	0	0	0	0	0	0	0	0	1	1	0	0	2
Bac +2 et autres études supérieures													0
TOTAL	0	0	6	4	0	2	5	23	10	18	0	0	68

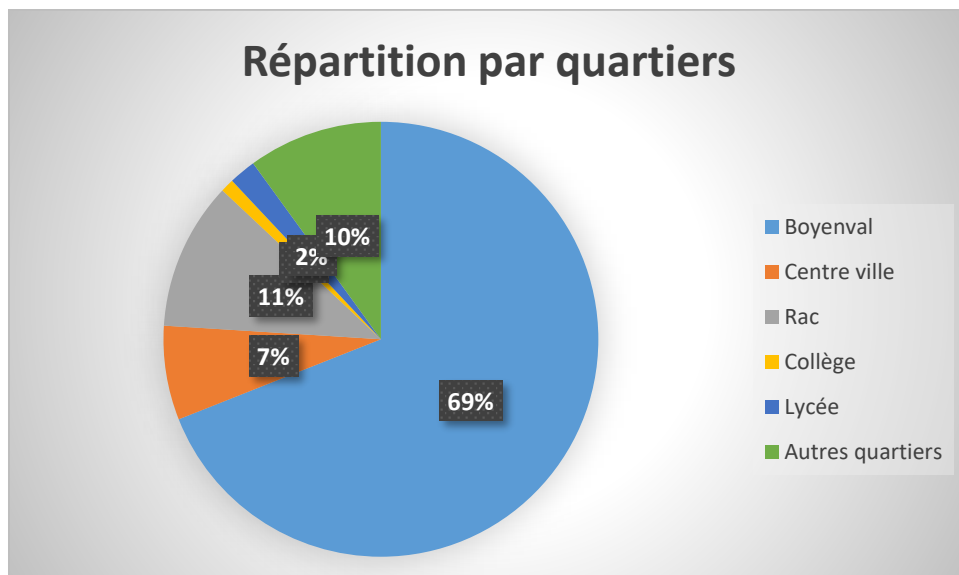
3.3 Analyse des données clés

Répartition par mode d'entrée en relation



Depuis 2023, un travail important a été effectué auprès de l'équipe éducative afin de remettre au cœur de notre intervention le travail de rue et la présence sociale sur le territoire, notamment par des réunions dédiées à sa planification régulière et aux objectifs du travail de rue. Ainsi, ce mode d'entrée en contact a augmenté significativement en 2025 passant de 40% à 50% des modes de premier contact avec les jeunes accompagnés.

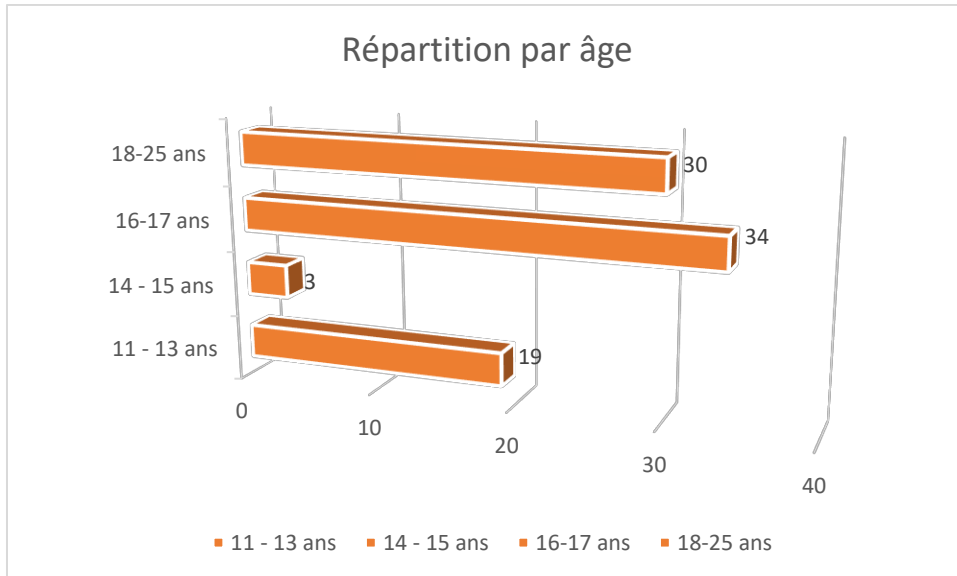
Répartition par quartiers



Une forte proportion de jeunes accompagnés réside au sein du quartier de Boyenval, Quartier prioritaire de la Politique de la Ville (QPV) avec un total de 69% en 2025. Au-delà du fait que nous y soyons implantés, le quartier de Boyenval reste un lieu essentiel d'intervention pour les éducateurs. En effet, nous pouvons y rencontrer de nombreux jeunes résidents sur le quartier.

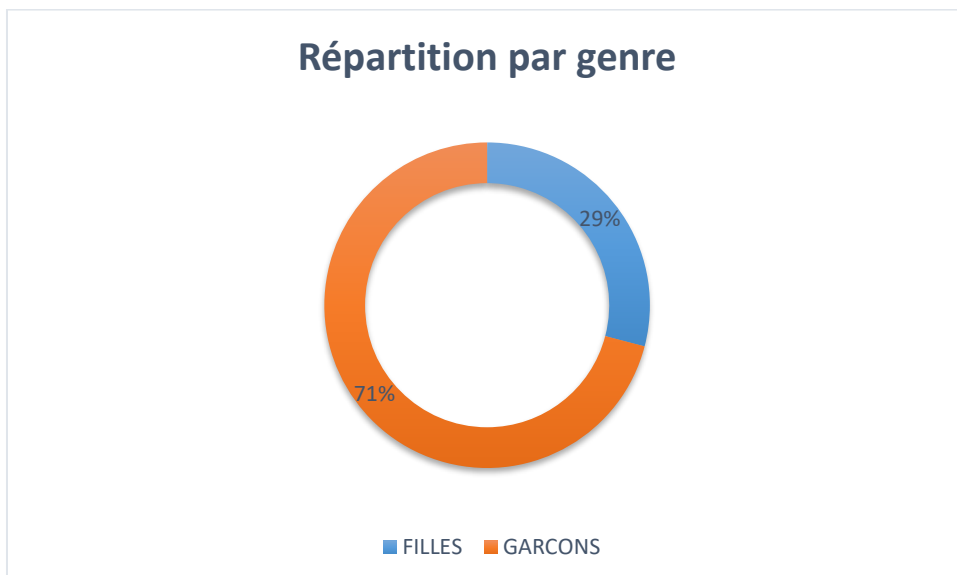
Nous pouvons y rencontrer de nombreux jeunes résidant d'autres quartiers et qui toutefois fréquentent celui-ci régulièrement, voire quotidiennement.

Répartition par âge



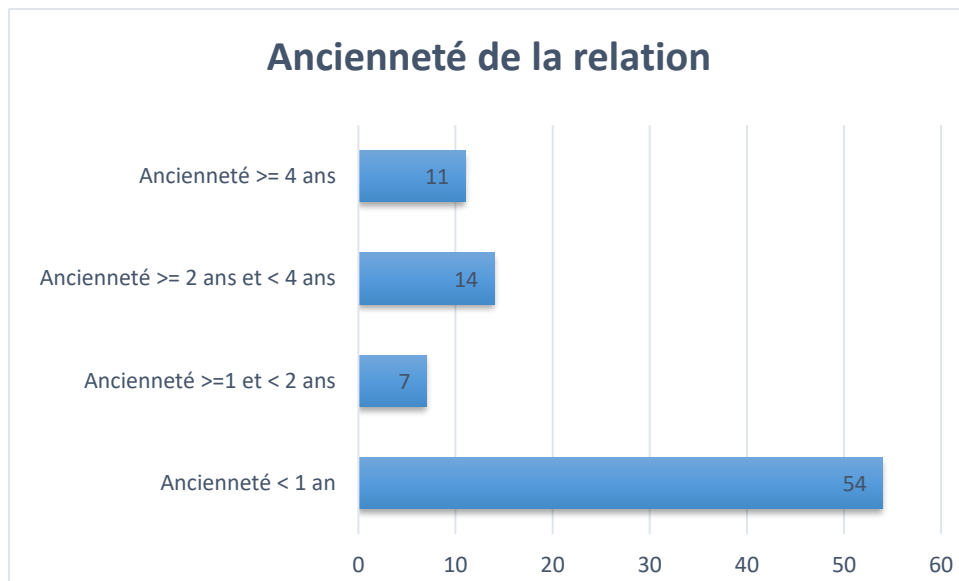
Augmentation de la part des mineurs accompagnés : Conformément à notre objectif de recentrage sur la prévention précoce et le public 11/15 ans, cette tranche d'âge qui ne représentait que 13% en 2024 est en augmentation régulière depuis deux ans et représente aujourd'hui 25% du public accompagné. Le nombre de mineurs accompagnés par l'équipe éducative représente 75 % de l'ensemble du public en 2025 (51% en 2024).

Répartition par genre



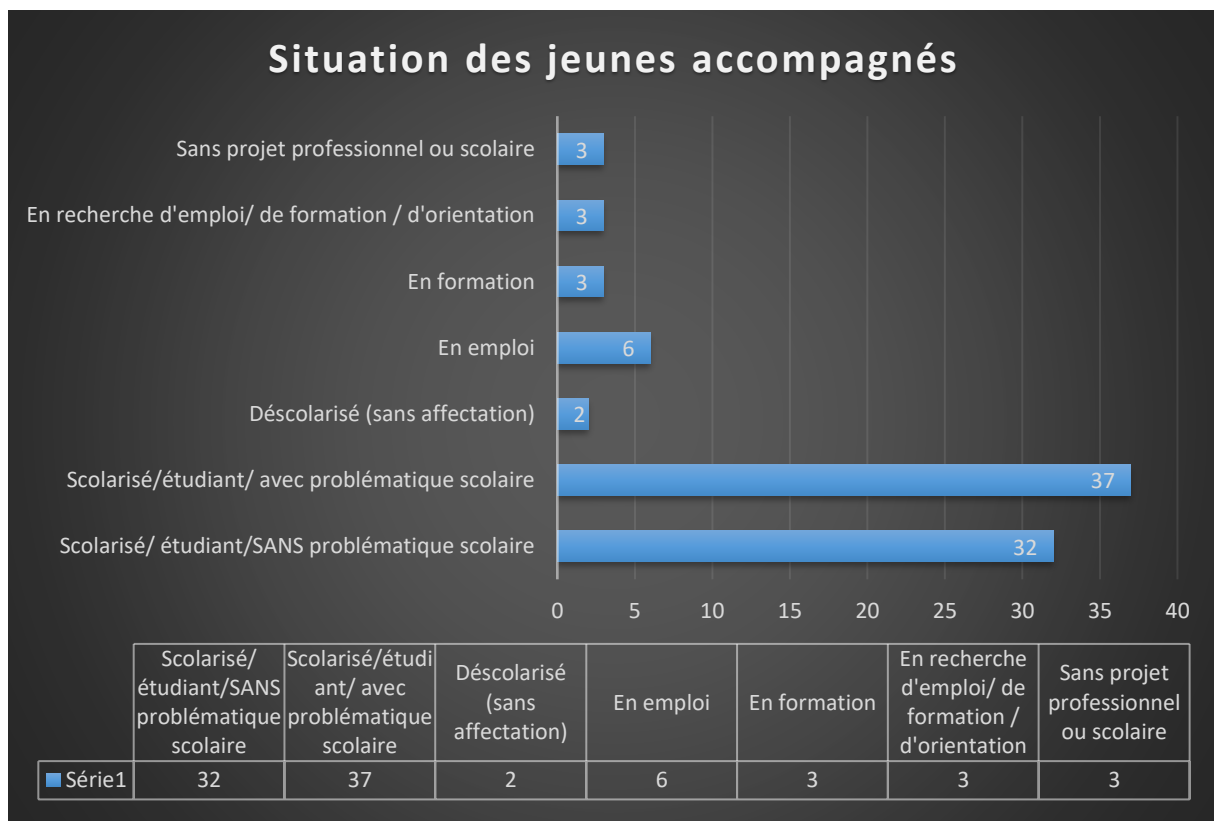
La part de jeune filles accompagnées met en lumière, malgré l'attention particulière portée au public féminin, l'enjeu des modes d'accès à notre service pour les filles.

Répartition par ancienneté de la relation



62% des jeunes accompagnés le sont depuis moins d'un an. Ce renouvellement important du public s'explique par l'effort déployé pour multiplier les rencontres avec les plus jeunes notamment par une présence renforcée dans et aux abords du collège.

Répartition par situation des jeunes accompagnés



45 % des jeunes accompagnés présentent des difficultés en lien avec la scolarité et/ou sont en situation de décrochage scolaire.

Parmi les jeunes scolarisés rencontrant des problématiques scolaires, la proportion est passée de 27 % à 43 %, traduisant une amélioration du repérage et du ciblage des élèves en difficulté par l'équipe.

IV Accompagnement et actions auprès des 11/15

L'accompagnement des 11-15 ans constitue un axe prioritaire de notre cahier des charges et fait l'objet d'une attention particulière au sein du pôle Prévention spécialisée. Dans ce cadre, une journée de réflexion rassemblant l'ensemble des équipes a été consacrée à la question de l'individualisation de l'accompagnement. Cette rencontre a permis d'explorer collectivement les outils et pratiques à développer pour renforcer l'accompagnement des jeunes de cette tranche d'âge. Pour un public qui mobilise principalement nos services à travers des modalités collectives, l'enjeu majeur est de considérer chaque activité comme une opportunité d'individualisation. Le travail avec les parents, le renforcement de passerelles entre le CM2 et la 6^e, ainsi que l'élaboration de projets adaptés aux besoins des plus jeunes ont constitué les axes principaux de nos échanges. À l'issue de cette journée, il a été décidé de créer en 2026 un groupe de travail chargé de concevoir une fiche d'observation des besoins des jeunes, élaborée à partir des actions collectives menées.

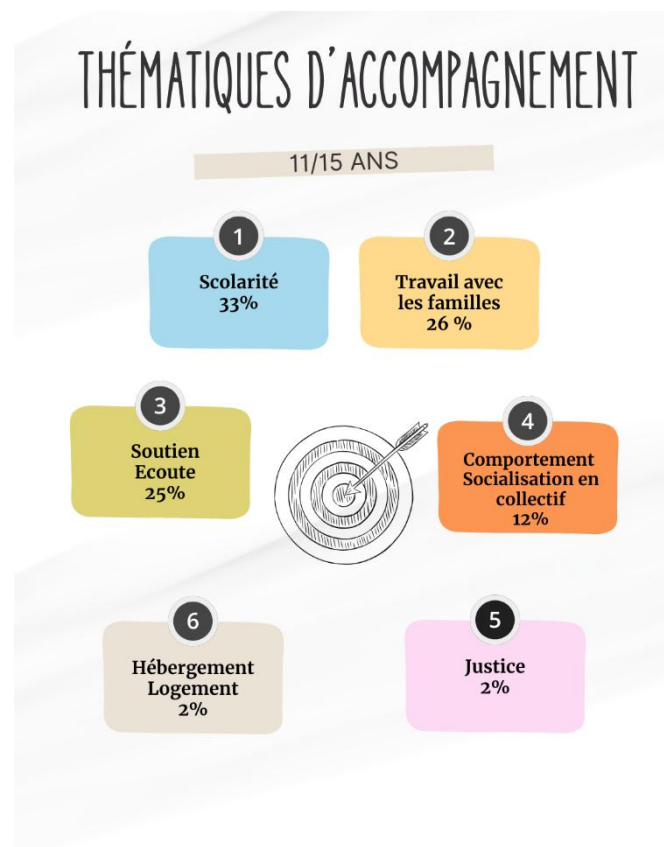
22 jeunes beaumontois, âgés de 11 à 15 ans, ont été accompagnés en 2025.

4.1 Thématiques d'accompagnement

Si la demande initiale des jeunes porte majoritairement sur l'accès aux loisirs, celle-ci constitue avant tout un levier d'accroche. Les besoins repérés s'avèrent en réalité plus larges. 45 % des jeunes accompagnés présentent des difficultés scolaires, qui peuvent se manifester de diverses manières : désintéressement pour les apprentissages, difficultés à se projeter dans l'avenir, incidents de comportement ou encore résultats scolaires fragiles.

Les problématiques identifiées et travaillées auprès des collégiens concernent principalement la scolarité, représentant 33 % des démarches engagées. Elles portent notamment sur la recherche de stage de 3^e, les comportements au sein de l'établissement ou l'accompagnement à l'orientation. Par ailleurs, nombre de jeunes sont confrontés à des difficultés au sein du cadre familial (conflits, situations de violence, carences éducatives). Dans ce contexte, l'équipe s'attache à développer un travail associant les parents. Le travail avec les familles constitue ainsi un axe important de l'intervention, représentant 26 % des démarches menées.

L'addiction aux écrans est également présente chez une partie des jeunes accompagnés. Elle se manifeste par un usage excessif des jeux vidéo, des réseaux sociaux ou des contenus numériques, pouvant avoir des répercussions sur le rythme de vie, la concentration, la scolarité et les relations sociales. Cette problématique est souvent étroitement liée aux difficultés scolaires et familiales repérées.



L'équipe éducative veille ainsi à aborder cette question de manière progressive et éducative, en sensibilisant les jeunes aux enjeux liés aux usages numériques et en proposant des alternatives à travers des activités collectives et de loisirs favorisant les interactions sociales.

Les difficultés de socialisation repérées sont fréquemment en lien avec les problématiques scolaires et familiales. Le travail mené en collectif constitue ainsi un levier complémentaire à l'accompagnement individuel, favorisant une meilleure intégration dans les différents espaces de vie du jeune. Ces actions permettent de travailler des compétences essentielles telles que la communication, la coopération, la gestion des conflits et le positionnement au sein d'un groupe, souvent fragilisées chez les jeunes rencontrant des difficultés scolaires ou familiales.

Ce jeune public est enfin également en demande de pouvoir partager ses préoccupations avec des adultes de confiance. Ainsi, l'écoute et le soutien est au cœur de l'intervention de l'équipe éducative (25%).

Zoom Rafaël

Rafaël est un jeune collégien de 14 ans scolarisé à Beaumont sur Oise. Nous avons été sollicités initialement par la mère de ce jeune, orientée par l'assistante sociale du collège. Elle nous a confié les difficultés qu'elle rencontrait, son inquiétude et sa détresse: son fils avait fait deux fugues en l'espace de trois semaines pour divers désaccords, notamment concernant l'utilisation d'une cigarette électronique. La communication semblait rompue avec son adolescent. Le comportement de Rafaël au sein du collège s'était récemment dégradé et ses notes ont chuté. Rafaël a tenté à plusieurs reprises de quitter l'établissement sans autorisation.

Nous sommes allés à la rencontre de Rafaël au sein du collège afin d'établir un contact avec lui. Rafaël se confie facilement : en colère contre sa mère, qu'il juge « trop sur son dos », il lui est difficile de supporter son autorité et de respecter les règles fixées qu'il estime trop nombreuses. Avec l'accord de ses parents, nous lui proposons de se joindre à une soirée organisée au local avec un groupe de jeunes de son âge.

Lors de cette soirée, nous avons pu discuter de ses fugues et de son comportement envers sa mère. Rafaël était à l'écoute, notamment de ses amis présents au local, et a semblé commencer à se remettre en question.

Le travail engagé auprès de sa famille a permis la mise en place de règles que Rafaël s'est engagé à respecter. La relation s'est provisoirement apaisée.

Sa mère a pu formuler une demande d'AED (aide éducative à domicile) avec le soutien de l'assistante sociale scolaire. A ce jour, Rafaël ne semble pas encore prêt à y adhérer et reste en lien avec l'équipe éducative avec qui il se sent en confiance.

Zoom sur le séjour en Normandie

Du 13 au 19 juillet 2025, six jeunes garçons âgés de 13 à 14 ans, originaires de Beaumont-sur-Oise et de Villiers-le-Bel, ont participé à un séjour en Normandie, accompagnés de deux éducateurs spécialisés. Ils ont été accueillis dans un manoir du bocage, à proximité de Livarot, cadre idéal pour une semaine riche en découvertes.

En amont du séjour, les éducateurs ont élaboré un programme inter-service alternant sport, patrimoine et ateliers éducatifs. Les journées se succédaient entre activités le matin et l'après-midi et veillées le soir, offrant aux jeunes une expérience diversifiée et enrichissante.

Les jeunes ont participé à des activités variées : pêche et atelier cuisine autour du poisson pêché, initiation au char à voile, visites d'une fromagerie et du musée du Mur de l'Atlantique, observation astronomique et moments ludiques au zoo. La présence d'un piano sur le lieu d'hébergement a également permis des moments d'éveil musical et d'entraide, certains jeunes apprenant à d'autres des morceaux.

Le choix d'un groupe exclusivement masculin, avec trois jeunes beaumontois et trois jeunes beauvillésois, a été volontaire afin de favoriser le dialogue sur les tensions et rixes pouvant exister dans leurs villes respectives, d'aborder leurs difficultés scolaires et leurs représentations familiales, et de travailler sur la cohésion et la gestion des conflits.

La semaine en zone blanche a offert un temps de déconnexion, favorisant la concentration sur les activités et les échanges avec les éducateurs.

Ce séjour a permis de renforcer le lien entre les jeunes et les éducateurs et a donné lieu à la mise en place d'accompagnements éducatifs individualisés. Les familles ont également été pleinement associées avant, pendant et après le séjour, favorisant le suivi et la continuité du projet éducatif



4.2 Partenariat avec les établissements scolaires

Le collège Jacques Monod accueille près de 600 élèves résidant essentiellement sur la ville de Beaumont-sur-Oise, mais également des communes alentour. Du fait de nos missions et du public concerné par notre intervention, l'établissement constitue un partenaire privilégié.

Un partenariat solide et durable est développé avec le collège, se traduisant par de multiples actions et interventions menées conjointement :

- En septembre, l'équipe éducative participe à la **journée de pré-rentree** des enseignants, afin d'être mieux identifiée par l'ensemble des professionnels du collège et de présenter le service ainsi que ses missions

- Un travail en étroite collaboration avec l'assistante sociale scolaire, nous permet d'aborder différentes situations de jeunes, dans lesquelles un co-accompagnement pourrait apparaître bénéfique auprès des élèves concernés.
- Des rencontres bimestrielles avec les assistantes sociales scolaires du bassin et l'équipe de Persan contribuent à affiner notre connaissance réciproque de nos missions et de nos modalités d'intervention, mais également d'échanger de manière ouverte sur les problématiques prioritaires auxquelles les collégiens sont confrontés.
- L'équipe éducative participe de manière systématique, aux **GPDS** (Groupe de Prévention du Décrochage Scolaire). Ce temps réflexif permet lui aussi un repérage de situations complexes, mais aussi de pouvoir y apporter notre analyse.
- Participation aux **commissions absentéisme** à laquelle participent également parents et élèves concernés.
- Participation au **rallye citoyen** en partenariat avec le collège et les différents partenaires de la ville. Pendant trois journées, environ 200 élèves de quatrième et de troisième se succèdent par demi-classe dans les différentes structures de la ville, afin de découvrir les lieux ressources qu'ils peuvent utiliser.
- Un **atelier de jeux de société**, co-animé par le CPE et notre équipe éducative, très apprécié des collégiens, est mené de façon hebdomadaire au sein du collège. Cet atelier poursuit l'objectif de consolider l'identification de l'équipe éducative auprès des collégiens. En 2025, **16 ateliers** ont été menés, rassemblant 7 collégiens en moyenne par atelier.
- Un **atelier d'expression écrite** est mené tous les 15 jours avec l'assistante sociale scolaire à destination des 6ème/5ème.
- **Interventions de sensibilisations sur les réseaux sociaux** : 13 interventions ont été menées en 2025 auprès des élèves de quatrième, soit **225 élèves** de 4ème bénéficiaires.

4.3 Passerelle CM2/6ème

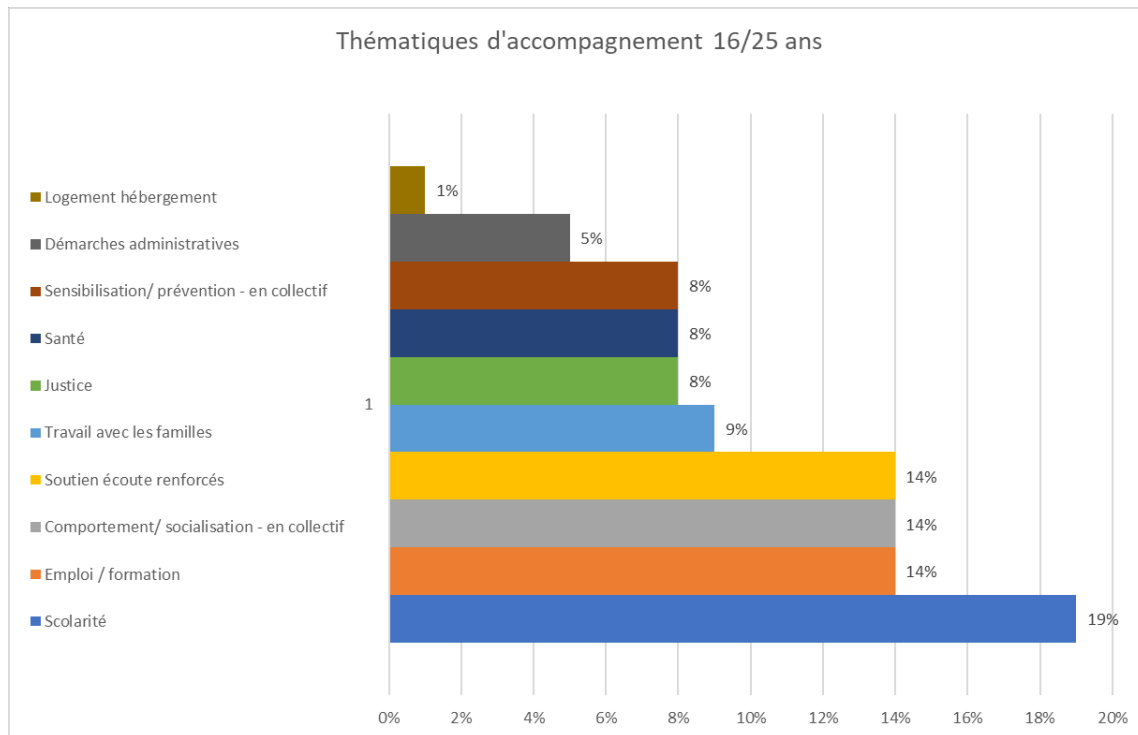
Le déploiement d'actions de prévention auprès des élèves scolarisés en CM2 peut prendre sens dans une perspective de développement précoce des liens, en particulier avec les jeunes pour lesquels des difficultés sont déjà repérées par les partenaires. Il s'agit alors pour nous de permettre l'identification du service par les futurs collégiens, mais aussi par leurs parents.

Pour la première fois en 2025, notre équipe a pu mettre en place des interventions auprès de trois écoles sur le thème des temps d'écran et de la gestion du sommeil : **6 interventions ont été menées, bénéficiant à 125 élèves de CM2**, favorisant ainsi une première mise en confiance et une reconnaissance précoce de nos missions.

V. Accompagnement et actions auprès des 16/25

64 jeunes âgés de 16 à 25 ans ont été accompagnés en 2025, plus de la moitié d'entre eux étant âgés de 16 et 17 ans.

5.1 Thématiques d'accompagnement



En particulier pour les jeunes âgés de 16 à 17 ans, un axe majeur d'accompagnement concerne **la scolarité et l'orientation**, avec pour objectif de prévenir les ruptures et favoriser la réussite éducative.

Pour certains jeunes en effet, l'arrivée au lycée est une étape difficile qui comprend un certain nombre d'obstacles à surmonter. Une organisation du travail scolaire et une méthodologie qu'ils n'ont pas acquises, la conséquence d'une orientation parfois non choisie, des résultats scolaires parfois insuffisants, etc. Ces éléments peuvent amener certains élèves à un absentéisme de plus en plus marqué au lycée, pouvant aller jusqu'au décrochage scolaire. Il est important que l'équipe éducative puisse percevoir les signes de démotivation de ces jeunes et leur permettre de retrouver confiance en eux ou d'envisager une nouvelle orientation qui prendra davantage sens pour eux. Ces situations nous amènent à porter une attention particulière aux élèves de terminale, notamment au moment de la formulation des vœux via Parcoursup. En effet, les éducateurs sont régulièrement sollicités pour accompagner des lycéens sur l'utilisation de la plateforme Parcoursup, dans la formulation de leurs vœux, ainsi que dans la rédaction de leur lettre de motivation. Cet accompagnement spécifique contribue, en quelque sorte, à la prévention du décrochage scolaire.

L'insertion socio-professionnelle (emploi/formation, 14 %) constitue un autre axe essentiel pour accompagner les jeunes vers l'autonomie et éviter les situations de marginalisation.

L'ensemble des freins à lever afin de favoriser l'emploi, l'accès à la formation nécessite un accompagnement éducatif soutenu. Des étapes intermédiaires sont souvent nécessaires dans le processus d'accompagnement.

Généralement, les jeunes présentent la caractéristique d'avoir eu un parcours scolaire inachevé et restent éloignés des institutions. Les jeunes accompagnés par le service de prévention sont peu qualifiés (75% des 18-25 sont sans diplôme ou possèdent le brevet des collèges). Leur notion de temporalité n'est pas toujours en adéquation avec la réalité des démarches d'insertion. Cet accompagnement vise également l'orientation des jeunes vers les acteurs locaux du réseau pour l'Emploi, notamment la mission locale, avec laquelle une collaboration étroite permet de renforcer l'accès à l'emploi, à la formation et aux dispositifs d'insertion pour les jeunes suivis. L'ouverture en 2025 du dispositif Adelante O2R constitue à présent une possibilité d'insertion complémentaire pour les jeunes cumulant des obstacles majeurs à l'insertion.

L'accompagnement dans les démarches judiciaires, qui n'apparaissait jusqu'ici que très marginalement parmi nos thématiques d'intervention, **s'affirme comme une priorité en 2025**, notamment **auprès d'un groupe de jeunes âgés de 16 à 17 ans impliqués dans des phénomènes d'affrontement**. Ce travail inclut un accompagnement dans la compréhension des procédures judiciaires. Par ailleurs, un volet important consiste à travailler sur la prévention de la récidive, et la lutte contre le phénomène de banalisation de la violence. Cet aspect se travaille tant en individuel qu'en collectif. Ainsi les actions de sensibilisation/ prévention en collectif illustrent l'intervention des éducateurs pour prévenir les comportements à risque, sécuriser les parcours des jeunes concernés, et favoriser leur réengagement dans des trajectoires positives.

Zoom : Prévention des affrontements entre jeunes : soirée débat

Au cours de l'année 2025, des affrontements réguliers ont opposé des groupes de jeunes de Beaumont-sur-Oise et de Persan, notamment au sein et aux abords de l'établissement scolaire. Le niveau de violence observé semble s'être intensifié.

Face à ces tensions, l'équipe a renforcé sa présence et son travail de rue aux abords du lycée lors des périodes sensibles. Nous avons ainsi maintenu un lien avec plusieurs jeunes directement impliqués dans ces situations. À différentes occasions, nous avons engagé le dialogue avec eux afin de les sensibiliser aux risques encourus et aux conséquences possibles de leurs actes.

Dans cette dynamique, une soirée d'échange a été organisée au local de Beaumont avec des jeunes concernés par ces rixes. Cet espace de parole, sans jugement, visait à les amener à réfléchir à leurs comportements, à l'influence du groupe et au poids du regard des pairs, mais aussi aux conséquences possibles pour eux-mêmes et leurs familles. Dix jeunes beaumontois de 16 et 17 ans ont participé à ce débat.

Ces échanges ont permis d'aborder des situations concrètes et d'entendre des témoignages de jeunes ayant déjà fait l'objet de condamnations pour violences en réunion avec arme, dans le cadre de mesures de réparation pénale. Ces partages ont contribué à illustrer les risques judiciaires et personnels liés à ces comportements.

Malgré la qualité des échanges, nous constatons que la loyauté au groupe demeure très forte et peut conduire certains jeunes à s'engager dans des conflits davantage par solidarité que pour des raisons personnelles. Ces logiques d'opposition (« eux ou nous ») restent préoccupantes, notamment face à la difficulté pour certains de mesurer les conséquences potentielles d'une escalade de la violence.

L'équipe reste donc vigilante et poursuit son travail de prévention, afin de dissuader l'entrée dans ces dynamiques conflictuelles et d'accompagner les jeunes vers une prise de recul sur leurs actes.

Zoom situation : Noah

Nous accompagnons Noah au sein du service depuis septembre 2024. Agé de 17 ans, il est scolarisé au lycée de Beaumont. Dans un premier temps, Noah venait avec ses amis mais était très discret et exprimait des difficultés à faire confiance à l'adulte. Pourtant même s'il ne parlait pas beaucoup, il demeurait présent.

Noah est impliqué dans les affrontements entre Persan et Beaumont. Par le biais d'une partenaire de l'association « En droits d'enfance », nous apprenons qu'il fait l'objet d'une réparation pénale liée aux bagarres auxquelles il a participé. Avant que nous ne puissions aborder ce sujet avec lui, Noah est placé en garde à vue par les forces de l'ordre.

A sa sortie, il nous informe d'un suivi par l'UEMO de Sarcelles (Unité éducative de milieu ouvert), d'une convocation en audience préliminaire et d'un conseil de discipline programmé dans les semaines suivantes. Il est soumis à obligation de scolarité et de bonne conduite pour éviter la détention provisoire. Noah se confie sur ses craintes d'aller en prison et nous demande d'être à ses côtés au conseil de discipline. Nous en formulons la demande auprès du chef de l'établissement et participons à ses côtés au conseil de discipline : il évite l'exclusion définitive du lycée aux conditions suivantes : être présent en classe, ne plus participer aux bagarres.

Noah nous sollicite pour être présents lors de l'audience au tribunal. La décision du juge lui permet d'échapper à la détention provisoire, à condition de poursuivre sa scolarité et de rompre tout contact avec les camarades impliqués dans les mêmes faits. Ce soutien renforce la confiance qu'il nous accorde. Depuis, il continue de solliciter notre accompagnement, selon ses besoins et à son rythme, ce qui permet de soutenir sa responsabilisation et son maintien dans un parcours scolaire.

5.2 Projets menés et partenariats :

Partenariat avec le lycée Evariste Galois :

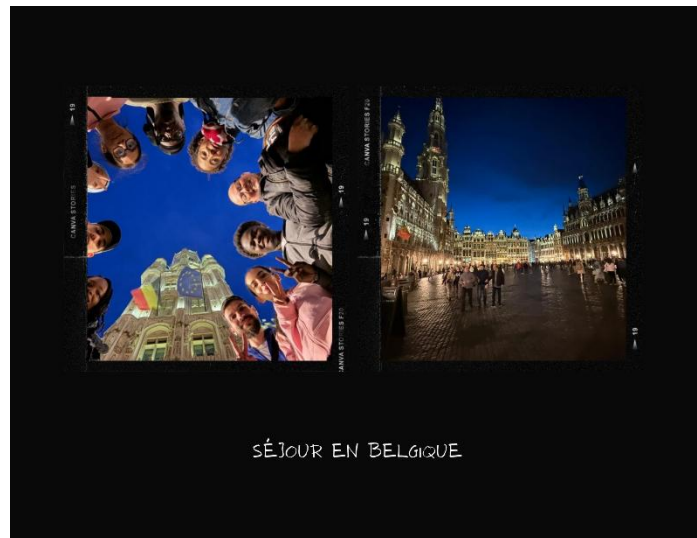
Le lycée et ses abords sont régulièrement le théâtre d'affrontements entre groupes de jeunes lycéens persannais et beaumontois, où viennent s'ajouter des jeunes habitants de communes avoisinantes, notamment celles de Bruyères-sur-Oise et/ou de Bernes-sur-Oise.

En 2025, l'équipe a renforcé sa présence dans et aux abords du lycée pour contribuer au « refroidissement » des tensions. Elle est en lien avec plusieurs jeunes beaumontois impliqués dans ces affrontements et contribue, par un accompagnement individuel ou collectif, à les amener à réfléchir aux conséquences de leurs actes, à verbaliser les tensions et à envisager des modes d'expression et de résolution des conflits plus apaisés.

L'équipe s'est également associée à une **initiative de prévention des rixes au sein de l'établissement** : Deux après-midis ont été proposées avec l'intervention d'Adama Camara témoignant de son propre vécu, et de l'impact de ses actes sur son entourage, sa scolarité, son quartier etc. Les équipes de prévention spécialisée de Beaumont et de Persan ont contribué à l'animation des échanges en fin de session. 140 élèves de seconde et terminale ont bénéficié de cette sensibilisation.

Le partenariat avec le CAJ (Centre d'Animation Jeunesse), avec lequel des rencontres régulières sont organisées, permet la construction de projets communs.

Au cours des années précédentes, ce partenariat s'est notamment traduit par la mise en place de « chantiers buvette » lors des évènements organisés sur la commune. Ces actions, portées conjointement, et impliquant une dizaine de jeunes, ont permis de récolter des fonds en vue de la réalisation de projets collectifs. En 2025, l'argent ainsi collecté a permis l'organisation d'un **séjour en Belgique**, près de Bruges, auquel ont participé 10 jeunes âgés de 16 et 17 ans (7 filles et 3 garçons).



VI. Actions en faveur de l'égalité H/F

L'association demeure engagée dans la promotion de l'égalité femmes-hommes et poursuit ses actions éducatives en faveur de la déconstruction des stéréotypes auprès des jeunes. La dynamique initiée les années précédentes se prolonge et continue de guider l'ensemble de nos interventions.



Au local, une communication et un affichage à destination des jeunes ont été déployés et constituent une invitation à aborder le sujet, tandis que des actions spécifiques pour travailler l'égalité auprès du public, en mixité ou en non-mixité sont proposées.

La proportion de jeunes filles accueillies sur le service s'élève à 29 %. Cela demeure insuffisant et met en évidence la nécessité de poursuivre et renforcer une réflexion sur l'accessibilité du service aux jeunes filles.

Les jeunes filles bénéficient le plus souvent d'un accompagnement individuel. Elles fréquentent peu le local spontanément, ne se sentant pas toujours à l'aise en présence des groupes de garçons. Ce constat invite l'équipe à interroger ses modalités de présence éducative, les espaces investis et les actions proposées, afin de mieux prendre en compte les freins spécifiques pouvant limiter l'accès des jeunes filles à la prévention spécialisée.

VII. Utilisation des réseaux sociaux

L'association IMAJ a intégré depuis plusieurs années l'utilisation des réseaux sociaux dans ses pratiques éducatives en établissant des règles éthiques et déontologiques pour leur utilisation par les professionnels.

L'utilisation des réseaux est aujourd'hui un outil supplémentaire pleinement investi par les équipes pour s'informer dans le cadre de la veille sociale et se mettre en lien. L'accompagnement virtuel n'est en effet pas une fin en soi mais un moyen supplémentaire pour favoriser le lien.

Prévenir les prises de risques sur les réseaux sociaux

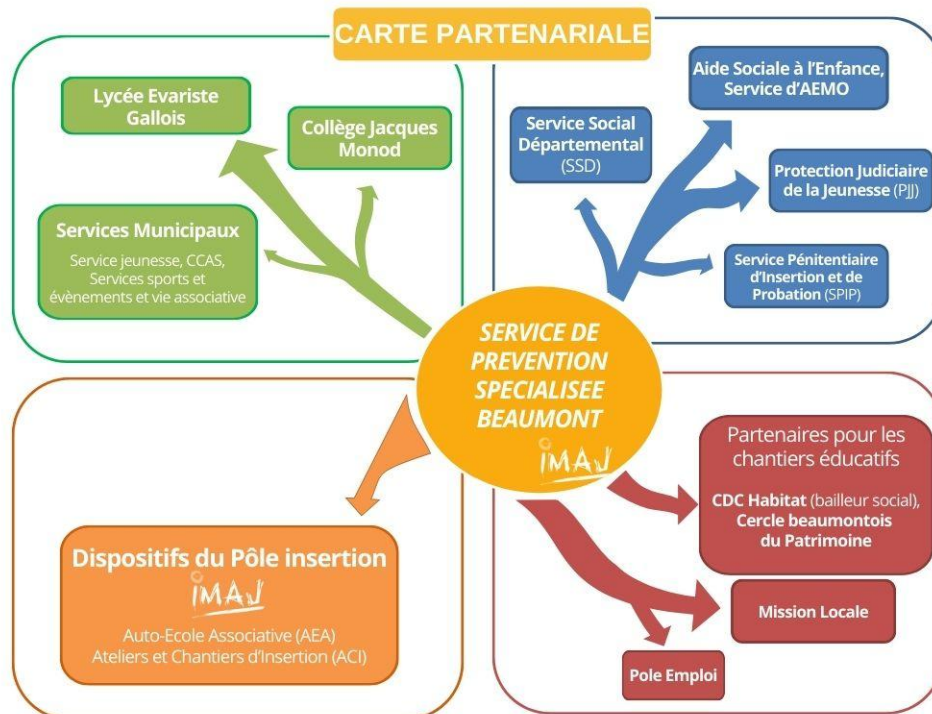
Le service de Prévention spécialisée de Beaumont-sur-Oise porte une attention particulière à la question de l'usage des réseaux sociaux. De nombreuses problématiques sont corrélées ou amplifiées par l'usage inadapté des réseaux sociaux : exclusions, rixes, cyber-harcèlement, visionnage de contenus violents ou sexualisés, etc.

Des actions spécifiques sont ainsi menées sur le sujet :

- 13 interventions de prévention sur les réseaux sociaux ont été menées en 2025 auprès des élèves de quatrième, soit **225 élèves** de 4ème bénéficiaires.
- 6 Interventions de sensibilisation pour les classes de CM2, dans le cadre de la passerelle CM2/6^{ème}, sur le thème des écrans, réseaux sociaux et temps de sommeil ont été menées auprès de trois écoles bénéficiant à 125 élèves de CM2

VIII PARTENARIATS ET PARTICIPATION AU DEVELOPPEMENT SOCIAL LOCAL

8.1 Carte partenariale



8.2 Articulation avec les dispositifs IMAJ

- L'auto-école associative :



Le manque de mobilité et d'autonomie constitue un frein majeur pour certains publics, notamment lorsqu'un emploi requiert une forte mobilité. Dans ce contexte, le permis de conduire représente un levier essentiel d'insertion professionnelle et d'intégration sociale, favorisant l'émancipation et l'autonomie financière de nombreux jeunes et adultes en difficulté.

En 2025, l'auto-école associative a traversé une phase de transition qui nous a conduits à ajuster notre fonctionnement afin de préserver l'équilibre budgétaire. Désormais adossée au dispositif Adelante, elle poursuit son rôle d'appui et demeure une solution d'orientation pertinente pour les jeunes accompagnés en prévention spécialisée.



- **Adelante :**

Le dispositif « Adelante ! », lancé fin 2024 par l'Association IMAJ dans le cadre de l'Appel à manifestation d'intérêt O2R, est destiné aux jeunes de 16 à 25 ans en rupture de parcours ou rencontrant des difficultés d'insertion sociale et professionnelle. Il vise à remobiliser ces jeunes, les accompagner dans la construction d'un projet concret et les rapprocher du monde du travail ou de la formation.

Adelante s'appuie sur les services de prévention spécialisée d'IMAJ pour identifier les jeunes les plus éloignés de l'emploi ou des dispositifs d'insertion. Les référentes de parcours de ce dispositif interviennent aux côtés des équipes de prévention, de façon hebdomadaire et engagent un travail de terrain actif, afin de repérer les jeunes cumulant des obstacles majeurs à l'insertion.

Les jeunes qui rejoignent *Adelante* accèdent à un programme de remobilisation dynamique et intensif à travers des ateliers collectifs variés, sur un site dédié. Ils bénéficient de la rémunération et de la protection sociale des stagiaires de la formation professionnelle, renforçant ainsi la valorisation de leur parcours. L'objectif de la phase de remobilisation est de leur permettre de se rapprocher des prérequis pour entrer en formation ou en emploi :

- Leur redonner confiance en eux et en leur potentiel.
- Réconcilier leurs aspirations personnelles avec les exigences de l'insertion.
- Identifier leurs compétences, souvent acquises de manière informelle.
- Les réengager dans un processus d'apprentissage et de découverte.
- Possibilité de formation au permis de conduire.

En parallèle, Adelante propose une immersion progressive dans le monde professionnel, adaptée au rythme des jeunes (ateliers de mise en situation professionnelle, stages en entreprise, séjours de remobilisation). Ces expériences permettent aux jeunes d'envisager leur inscription dans des dispositifs de droit commun et de collaborer avec les acteurs du réseau emploi-formation.

- **Les ACI :**

Les ACI permettent à des jeunes la plupart du temps sortis précocement du système scolaire de découvrir le monde du travail. Les ACI sont à la fois un chantier de production et représente pour certains, la possibilité de suivre une formation qualifiante. Ce dispositif vise :

- La remobilisation sur le plan socioprofessionnel,
- L'acquisition de savoir-être et savoir-faire mobilisables en milieu professionnel,
- L'acquisition de compétences de base nécessaires à l'entrée en formation, en emploi, en structure d'insertion (ETTI notamment), en contrat d'apprentissage ou en emploi classique.

8.3 Partenariats actifs en 2025

La transversalité de nos actions et de notre expertise de terrain (connaissance des publics, évolution des quartiers et de leurs problématiques) encourage certains partenaires à solliciter notre présence et notre participation à différents dispositifs locaux de concertation.

La coordination de nos actions avec l'ensemble des acteurs et dispositifs existants nous paraît incontournable pour mener à bien nos missions de manière efficace. Notre participation nous permet de consolider notre travail de partenariat avec l'ensemble des acteurs locaux et d'améliorer nos modes d'intervention.

En 2025, l'équipe éducative a participé à différentes instances locales de réflexion, de consultation et de coordination telles que les réunions coordination jeunesse, l'atelier de concertation des habitants du quartier de Boyenval, le forum des associations ou encore les conseils d'administration du CCAS. Enfin, par sa contribution ou sa présence sociale, le service a participé à diverses manifestations tout au long de l'année : Prox'Aventure, finale du concours d'éloquence, portes ouvertes du lycée Evariste Galois, Kermesse de Boyenval, Village sport santé, J Family.

Ville, le 31 mars 2026

Document rédigé par Laure Fornells, adjointe de direction

Avec la participation indispensable de l'équipe éducative.

ANNEXES

Annexe n°1 : Répartition du temps de travail de l'équipe éducative

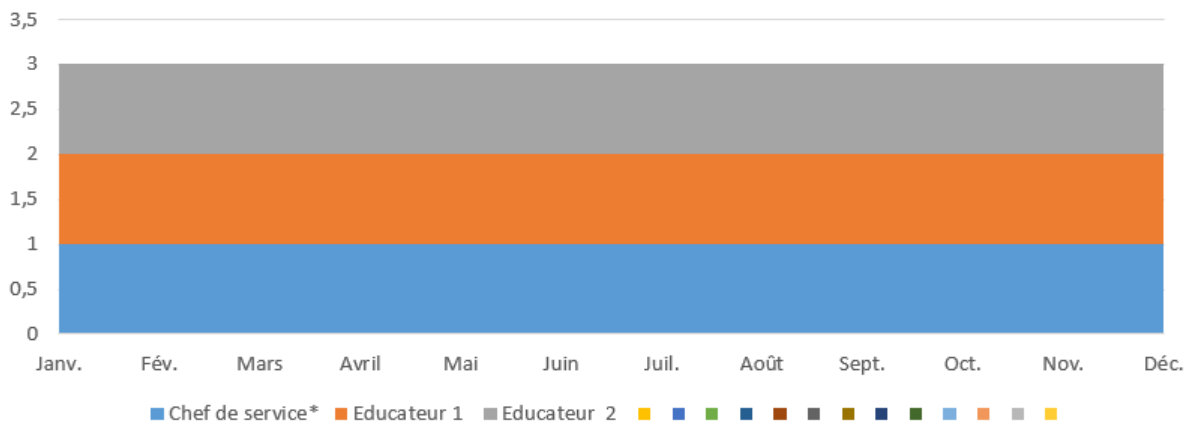
Tableau 1 : Répartition des types d'activité de l'équipe éducative sur la sem

Comment se répartie le temps de travail des équipes en fonction de ces différents typ

Travail de rue/ Présence sociale	45%
Actions collectives/séjour/ sorties/ chantiers	20%
Accompagnements individuels	18%
Temps de réunions internes et partenariales	11%
Travail administratif (écrits professionnels, préparation actions collectives, feuilLes d'heure, fiches projet...)	6%
Total	100%

Annexe n°2 : Vacation de poste

Taux de présence sur les postes



Annexe n°3 : Tableau des actions collectives

Si en cliquant sur la première case (B7) aucun menu déroulant ne s'ouvre. Utiliser la version du formulaire compatible Excel 2007.

Nom	Type d'action collective*	Thématique*	Date de l'action	Durée de l'action En 1/2 journées	Durée du chantier préalable En 1/2 journées	Nombre		Nombre		Âge							Durée globale du projet En mois
						Garçons	Filles	Jeunes en accompagnement éducatif	Jeunes en accroche	- 11	11 13	14 15	16 17	18 25	+25		
Préparation séjour ski	Atelier ou sortie ponctuelle	Convivialité - Partage	22 janv. 2025	1	0	3	3	6	0	0	0	0	3	0	0		
Pièce de théâtre Kerry James	Atelier ou sortie ponctuelle	Activité - Pratique Culturelle	23 janv. 2025	1	0	3	0	3	0	0	0	0	3	0	0		
Séjour à la montagne	Séjour sans chantier	Découverte - Voyage -	17 févr. 2025	15	0	4	2	6	0	0	0	0	4	0	0		
Sortie patinoire + repas	Atelier ou sortie ponctuelle	Activité Sportive	7 mars 2025	1	0	4	2	6	0	0	0	0	0	0	0		
Atelier confection chocolats Pâques	Atelier ou sortie ponctuelle	Convivialité - Partage	14 avr. 2025	1	0	1	1	2	0	0	2	0	0	0	0		
Sortie padel	Atelier ou sortie ponctuelle	Activité Sportive	15 avr. 2025	1	0	5	0	5	0	0	0	0	0	0	0		
Sortie Escape Game	Atelier ou sortie ponctuelle	Loisirs - Jeux	17 avr. 2025	1	0	4	4	8	0	0	4	0	4	0	0		
Soirée Loup garou + repas au local	Atelier ou sortie ponctuelle	Convivialité - Partage	18 avr. 2025	1	0	8	3	11	0	0	0	0	9	0	0		
Séjour Belgique (Projet "Buvettes 2024")	Séjour précédé d'un chantier	Découverte - Voyage - Rencontre - Echang[...]	29 mai 2025	4	8	4	6	10	0	0	0	0	3	0	0		
Jeux de société au local	Atelier ou sortie ponctuelle	Convivialité - Partage	25 juin 2025	1	0	5	0	5	0	0	4	1	0	0	0		
Emission TV "American Gladiators"	Atelier ou sortie ponctuelle	Activité - Pratique Culturelle	27 juin 2025	1	0	0	2	2	0	0	0	0	2	0	0		
initiation jeux du palet	Atelier ou sortie ponctuelle	Loisirs - Jeux	2 juil. 2025	1	0	2	1	3	0	0	1	0	1	0	0		
Sortie Sherwood parc	Atelier ou sortie ponctuelle	Activité Sportive	4 juil. 2025	1	0	3	0	3	0	0	3	0	0	0	0		
Séjour éducatif interservices	Séjour sans chantier	Activité - Pratique	13 juil. 2025	14	0	4	0	4	0	0	4	0	0	0	0		
CHT Nettoyage véhicules (Forum des assos[...])	Chantier éducatif troc	Animations de Proximité	6 sept. 2025	2	2	1	3	4	0	0	0	0	2	0	0		
Atelier pâtisserie au local	Atelier ou sortie ponctuelle	Convivialité - Partage	1 oct. 2025	1	0	1	1	2	0	0	0	0	2	0	0		
Sortie Bowling	Atelier ou sortie ponctuelle	Activité Sportive	27 oct. 2025	1	0	4	2	6	0	0	0	0	6	0	0		
Atelier pâtisserie au local	Atelier ou sortie ponctuelle	Convivialité - Partage	28 oct. 2025	1	0	2	1	3	0	0	3	0	0	0	0		
Soirée Loup garou au local	Atelier ou sortie ponctuelle	Convivialité - Partage	29 oct. 2025	1	0	12	1	13	0	0	0	0	12	0	0		
Sortie Parc Astérix	Atelier ou sortie ponctuelle	Activité - Pratique Culturelle	30 oct. 2025	1	0	4	2	6	0	0	0	0	6	0	0		
Escape Game Halloween	Atelier ou sortie ponctuelle	Activité - Pratique Culturelle	31 oct. 2025	1	0	1	3	4	0	0	0	0	4	0	0		
Sortie Koezio	Atelier ou sortie ponctuelle	Loisirs - Jeux	7 nov. 2025	1	0	1	2	3	0	0	0	0	3	0	0		
Atelier pâtisserie au local	Atelier ou sortie ponctuelle	Convivialité - Partage	19 nov. 2025	1	0	2	1	3	0	0	3	0	0	0	0		
jeux de société	Atelier ou sortie ponctuelle	Convivialité - Partage	3 déc. 2025	1	0	0	3	3	0	0	3	0	0	0	0		
Soirée repas + jeux de société	Atelier ou sortie ponctuelle	Convivialité - Partage	12 déc. 2025	1	0	11	0	11	0	0	0	1	9	0	0		
Séjour Strasbourg	Séjour sans chantier	Découverte - Voyage - Rencontre - Echang[...]	20 déc. 2025	8	0	2	1	3	0	0	3	0	0	0	0		

Annexe n°4 : Présentation du public touché

	-11 ans		11 - 13 ans		14 - 15 ans		16-17 ans		18-25 ans		+ 25 ans		TOTAL
	F	G	F	G	F	G	F	G	F	G	F	G	
Jeunes connus													
<i>Dont : jeunes touchés dans le cadre des actions collectives menées au sein des établissements scolaires</i>													
<i>Dont : jeunes touchés dans le cadre des actions spécifiques individuelles et dispositifs partenariaux menés dans les établissements scolaires</i>													
Jeunes en accroche													1
Jeunes en accompagnement éducatif	0	0	8	11	0	3	6	28	11	19	0	0	86
TOTAL	0	0	8	11	0	3	6	28	11	19	0	0	
TOTAL	0		19		3		34		30		0		

Annexe n°5 : Synthèse annuelle présentant les jeunes en accompagnement éducatif

FORMULAIRE DE COLLECTE DE DES DONNEES D'ACTIVITE ANNEE 2025 TERRITOIRE : BEAUMONT SUR OISE													
SERVICE DE PREVENTION SPECIALISÉ/MAJ							EQUIPE : BEAUMONT SUR OISE						
Tableau 4 : Synthèse annuelle présentant les jeunes en accompagnement éducatif													
	- 11 ans		11 - 13 ans		14 - 15 ans		16-17 ans		18-25 ans		+ 25 ans		TOTAL
	F	G	F	G	F	G	F	G	F	G	F	G	
Mode d'entrée en relation													
Rue	0	0	0	5	0	1	0	12	2	7	0	0	27
Réseau informel	0	0	4	3	0	1	5	11	9	9	0	0	42
Réseau institutionnel	0	0	3	3	0	1	1	2	0	2			12
Réseaux sociaux	0	0	1	0	0	0	0	3	0	1			5
TOTAL	0	0	8	11	0	3	6	28	11	19	0	0	86
Situation familiale													
Célibataire	0	0	8	11	0	3	6	28	11	19	0	0	86
En couple													0
En couple avec enfant													0
Parent isolé													0
TOTAL	0	0	8	11	0	3	6	28	11	19	0	0	86
Lien via les réseaux sociaux													
Pas de lien via les réseaux sociaux	0	0	5	3	0	1	3	6	5	5	0	0	28
Lien via les réseaux sociaux	0	0	3	8	0	2	3	22	6	14	0	0	58
TOTAL	0	0	8	11	0	3	6	28	11	19	0	0	86
Ancienneté de la relation													
Ancienneté < 1 an	0	0	7	9	0	3	4	20	6	5	0	0	54
Ancienneté >=1 et < 2 ans	0	0	1	2	0	0	0	2	1	1	0	0	7
Ancienneté >= 2 ans et < 4 ans	0	0	0	0	0	0	2	6	1	5	0	0	14
Ancienneté >= 4 ans	0	0	0	0	0	0	0	0	3	8	0	0	11
TOTAL	0	0	8	11	0	3	6	28	11	19	0	0	86
Situation													
Scolarisé/ étudiant/SANS problématique scolaire	0	0	4	4	0	2	1	12	4	5	0	0	32
Scolarisé/étudiant/ avec problématique scolaire	0	0	4	7	0	1	5	13	1	6	0	0	37
Déscolarisé (sans affectation)	0	0	0	0	0	0	0	0	1	1	0	0	2
En emploi	0	0	0	0	0	0	0	0	3	3	0	0	6
En formation	0	0	0	0	0	0	0	1	0	2	0	0	3
En recherche d'emploi/ de formation / d'orientation	0	0	0	0	0	0	0	1	1	1	0	0	3
Sans projet professionnel ou scolaire	0	0						1	1	1	0	0	3
TOTAL	0	0	8	11	0	3	6	28	11	19	0	0	86
Niveau de formation (dernier diplôme obtenu)													
Brevet ou sans diplôme	0	0	6	4	0	2	5	22	5	16	0	0	60
Bac Pro, CAP ou BEP	0	0	0	0	0	0	0	1	4	1	0	0	6
Bac général ou technique	0	0	0	0	0	0	0	0	1	1	0	0	2
Bac +2 et autres études supérieures													0
TOTAL	0	0	6	4	0	2	5	23	10	18	0	0	68

Annexe n°6 : Thématiques d'accompagnement

Tableau 5 : Thématiques d'accompagnement

Thématiques d'accompagnement	-11 ans		11 - 13 ans		14 - 15 ans		16-17 ans		18-25 ans		+ 25 ans		TOTAL
	F	G	F	G	F	G	F	G	F	G	F	G	
Scolarité	0	0	7	10	0	2	6	18	6	3	0	0	52
Emploi	0	0	0	0	0	0	4	2	5	1	0	0	12
Formation - dont permis de conduire	0	0	0	0	0	0	1	5	3	3	0	0	12
Justice	0	0	0	1	0	0	0	13	1	1	0	0	16
Démarches administratives	0	0	0	0	0	0	3	1	2	3	0	0	9
Santé	0	0	2	0	0	0	2	9	4		0	0	17
Logement hébergement	0	0	0	1	0	0	0	0	1	0	0	0	2
Travail avec les familles	0	0	4	9	0	2	1	9	4	2	0	0	31
Soutien écoute renforcés	0	0	8	4	0	2	4	12	7	2	0	0	39
Comportement/ socialisation - en collectif	0	0	0	6	0	1	4	18	1	1	0	0	31
Sensibilisation/ prévention - en collectif	0	0	0	0	0	0	2	12	0	0	0	0	14
TOTAL	0	0	21	31	0	7	27	99	34	16	0	0	235



6 RUE DE PARIS,
95330 DOMONT



Association IMAJ



Association IMAJ



association.imaj

